

# COUPE AUTO RCM

Texte et photos: Marc Huriaux

**D**ésormais une classique, la coupe AUTO RCM qui eut lieu le Dimanche 5 Juin sur le circuit du Mini Paris Dakar à Saint Gratien, Fn'en fut pas moins "nouvelle". La nouveauté ne portait pas trop sur le fait que Buggy Magazine était de la fête, mais plutôt sur le règlement de la course.

En effet, depuis que la coupe AUTO RCM existait, 5 catégories avaient été créées: 4x2 Standard, 4x4 Std, 4x2 Modifié, 4x4Mod, avec une 5ème catégorie pour les "Wheelie" (voitures qui font des roues arrières) et les grosses roues. Pour cette course 1988, seules 3 catégories subsistaient afin de faire concourir le plus de "petits nouveaux" possible. En 4x2 et 4x4, seuls les moteurs standards étaient autorisés, alors qu'en catégorie "grosses roues", les moteurs étaient libres.

Nous nous retrouvons donc avec 67 participants, dont 7 pour la catégorie "grosses roues". Etant donné que les courses de plus de 70 participants sont une véritable galère pour tout le monde, faisant souvent attendre chaque concurrent plus d'une heure entre deux manches, et entraînant la plupart du temps des courses qui se terminent après 20 heures, il avait été décidé de limiter le nombre de participants à 7 séries de 10 pilotes, les inscriptions arrivant après le nombre fatidique étant retournées avec un

mot d'excuses. Le contrôle du nombre de tours et temps de chaque voiture s'effectua sans problème à l'aide du comptage AMB à "puces" et au programme géré sur ordinateur (créé par C. Pascal). Seuls quelques véhicules posèrent de petits soucis, la puce se retrouvant trop près du récepteur ou du variateur électronique. Pensez-y, lorsque vous participerez à une course avec comptage par "puces", faites un trou de 7 mm dans votre carrosserie pour fixer la "puce", mais le plus loin possible des variateurs, récepteurs et moteurs (l'endroit n'est pas toujours facile à trouver, car en plus il faut la place pour le volume de la "puce": environ 2 cm de côté). Les premières manches de qualifs commencèrent vers 9h30. Chaque participant eut droit à 3 manches de qualification, la meilleure étant retenue pour donner l'ordre des finalistes.

Pour les finales, même chose, chacun tournant 3 manches, mais ce coup-ci ce sont les 2 meilleures manches qui sont additionnées afin de définir le classement. Dans les stands beaucoup de modèles déjà connus sur les circuits tels que Fox, Ultima, Falcon, Boomerang, Javelin, Optima, Monster Beetle, Cat Schumacher, Turbo Optima MID etc..., mais aussi des nouveaux venus tels que le Maxima, l'Avante, le Thunder Shot et des modèles "perso" comme ceux des frères Joigneaux.

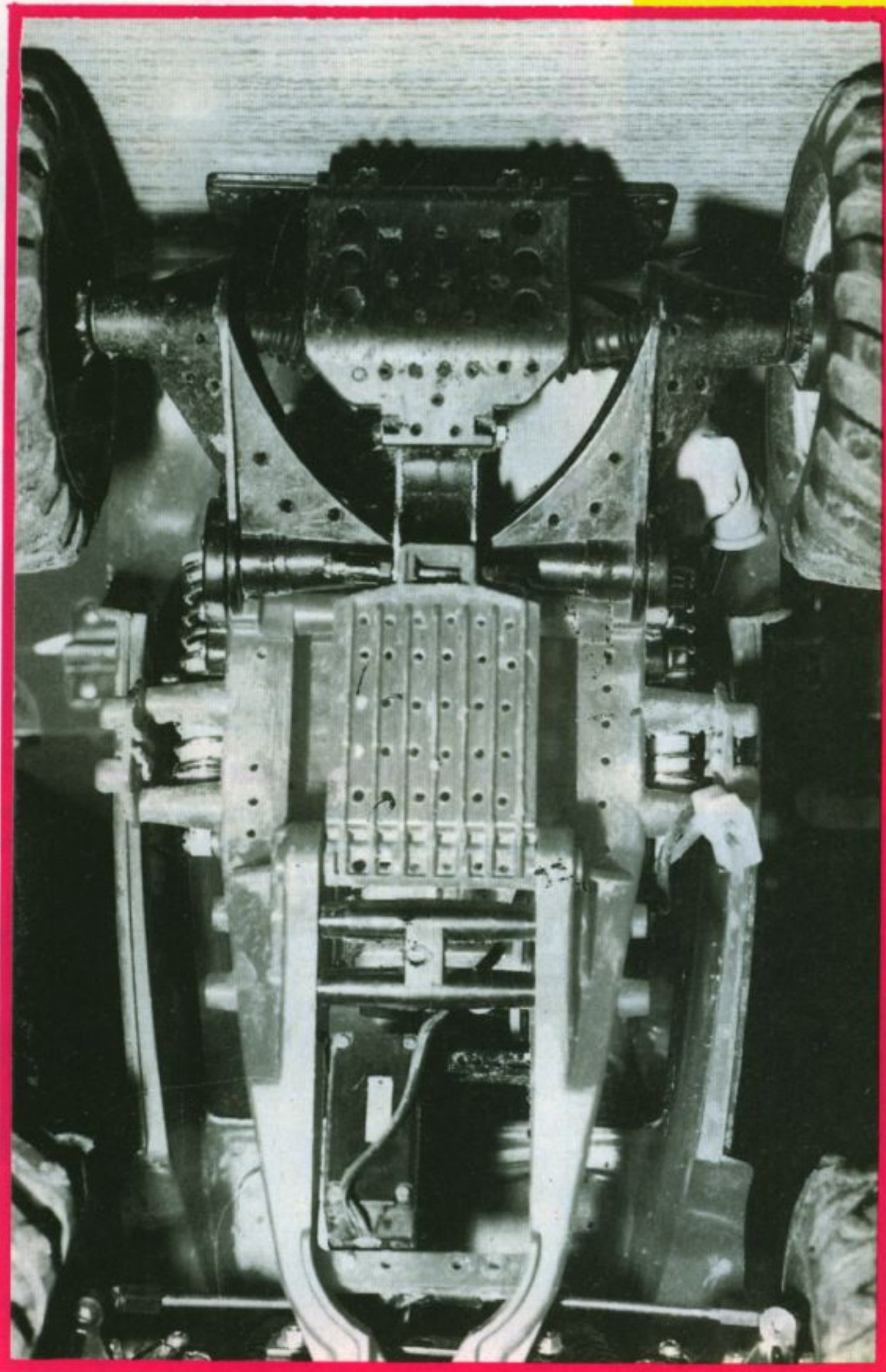


*Marc Maurus remporte la victoire en catégorie "grosses roues" avec un Monster Beetle habillé d'une carrosserie Porsche rose fluo. Mambo son auto !*

*Monster Beetle à la 2ème place avec DE-FRANCE aux commandes.*

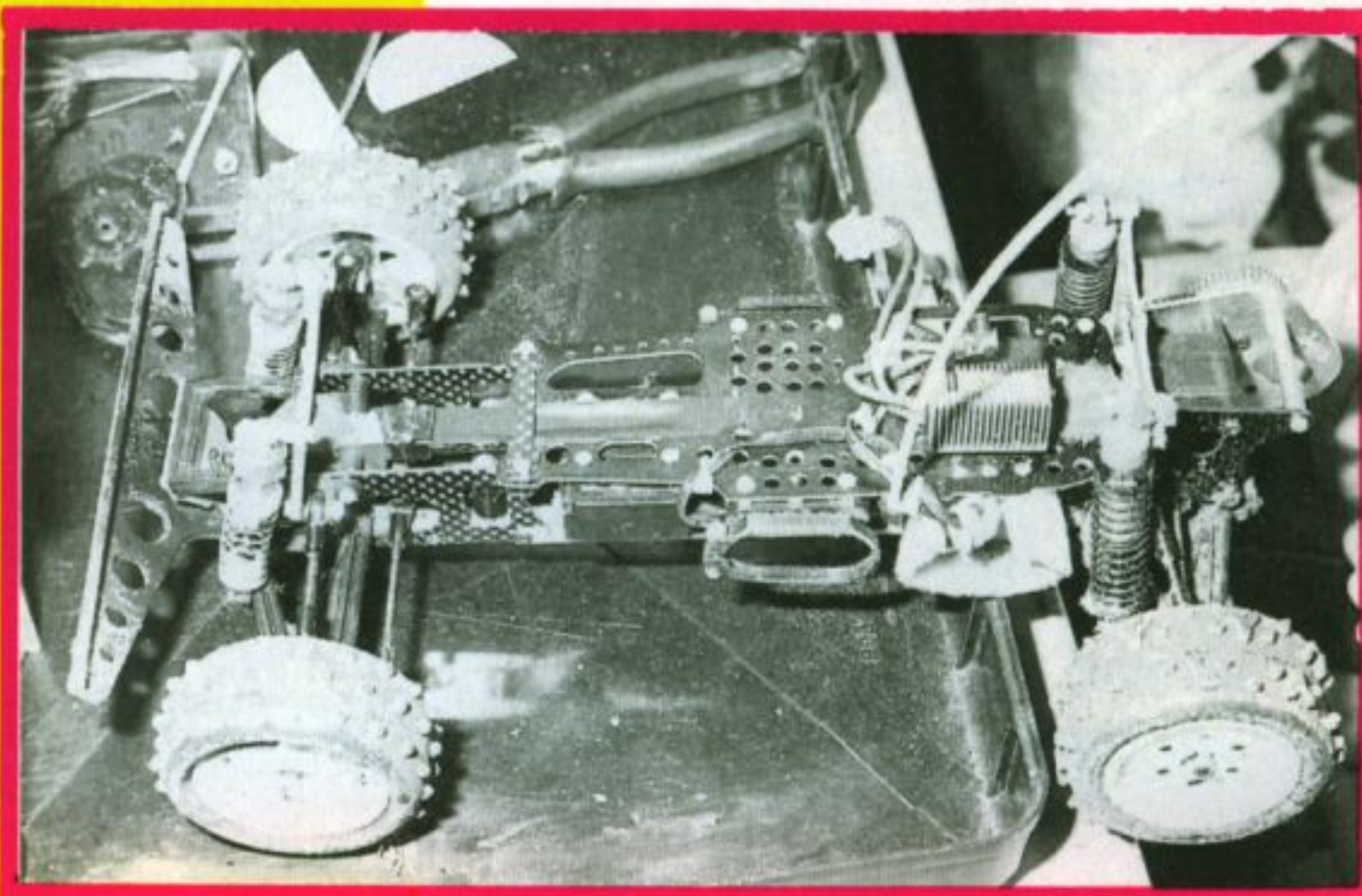


# BUGGY MAGAZINE

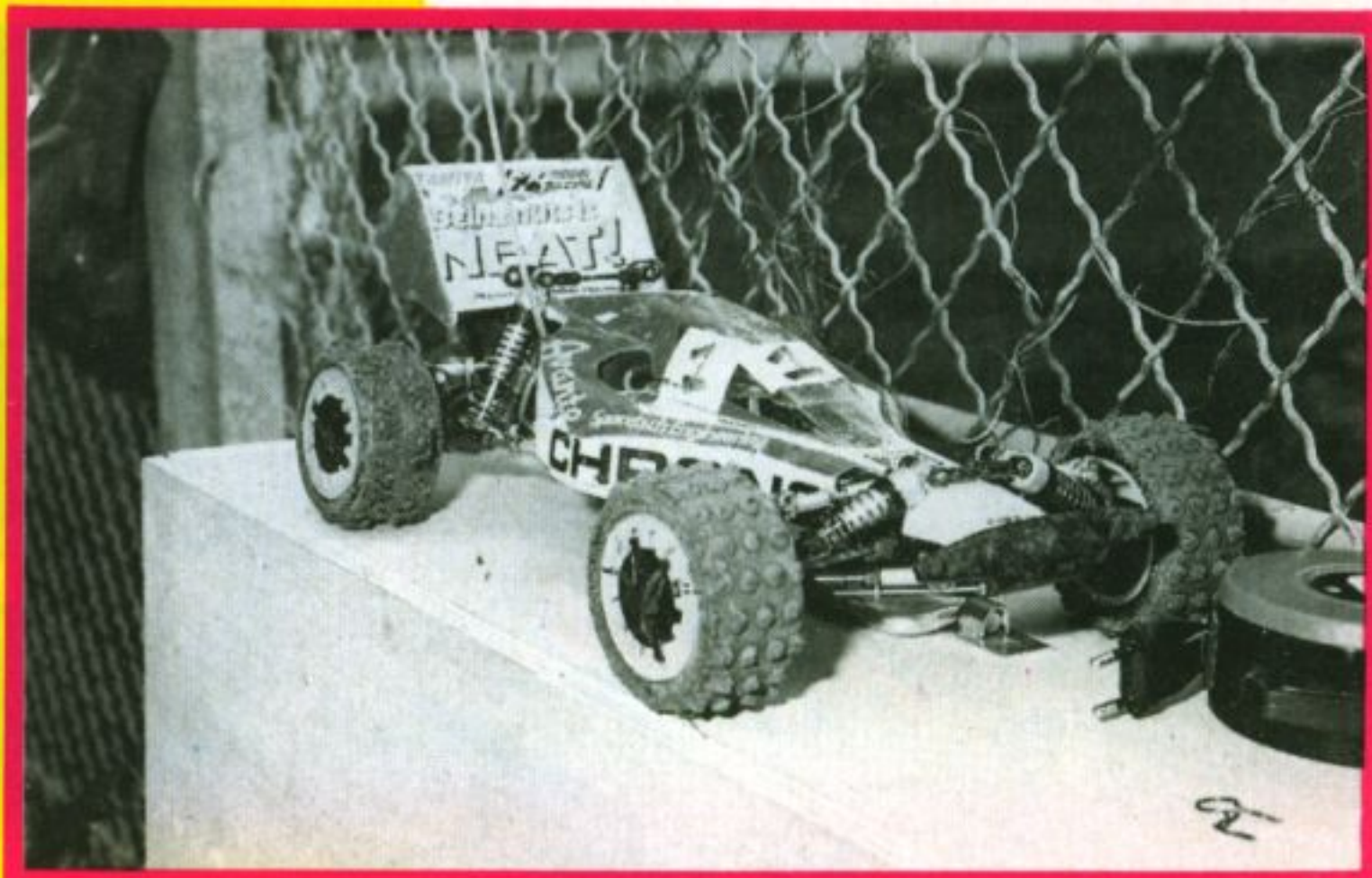


*Des p'tits trous, des p'tits trous, encore des p'tits trous !*

*Encore un Monster Beetle Tamiya à la 3ème place. Sur celle-ci Mr CHANU avait monté une carrosserie K 2000 récupérée sur un jouet !*



*Optima "Al Carbonara"! Sur cet Optima Kyosho, platine radio et supports latéraux ont été confectionnés dans de la plaque carbone, léger et robuste, tous les ingrédients pour la compétition.*



*L'Avante, le dernier né pour la compétition de chez Tamiya. Un 4x4 aux réglages multiples qui a toutes les chances de faire parler de lui dans les prochaines courses.*

*Après avoir fait la pole position en 4x2, Mr PUGENETAY remporte la finale A avec un MRX.*

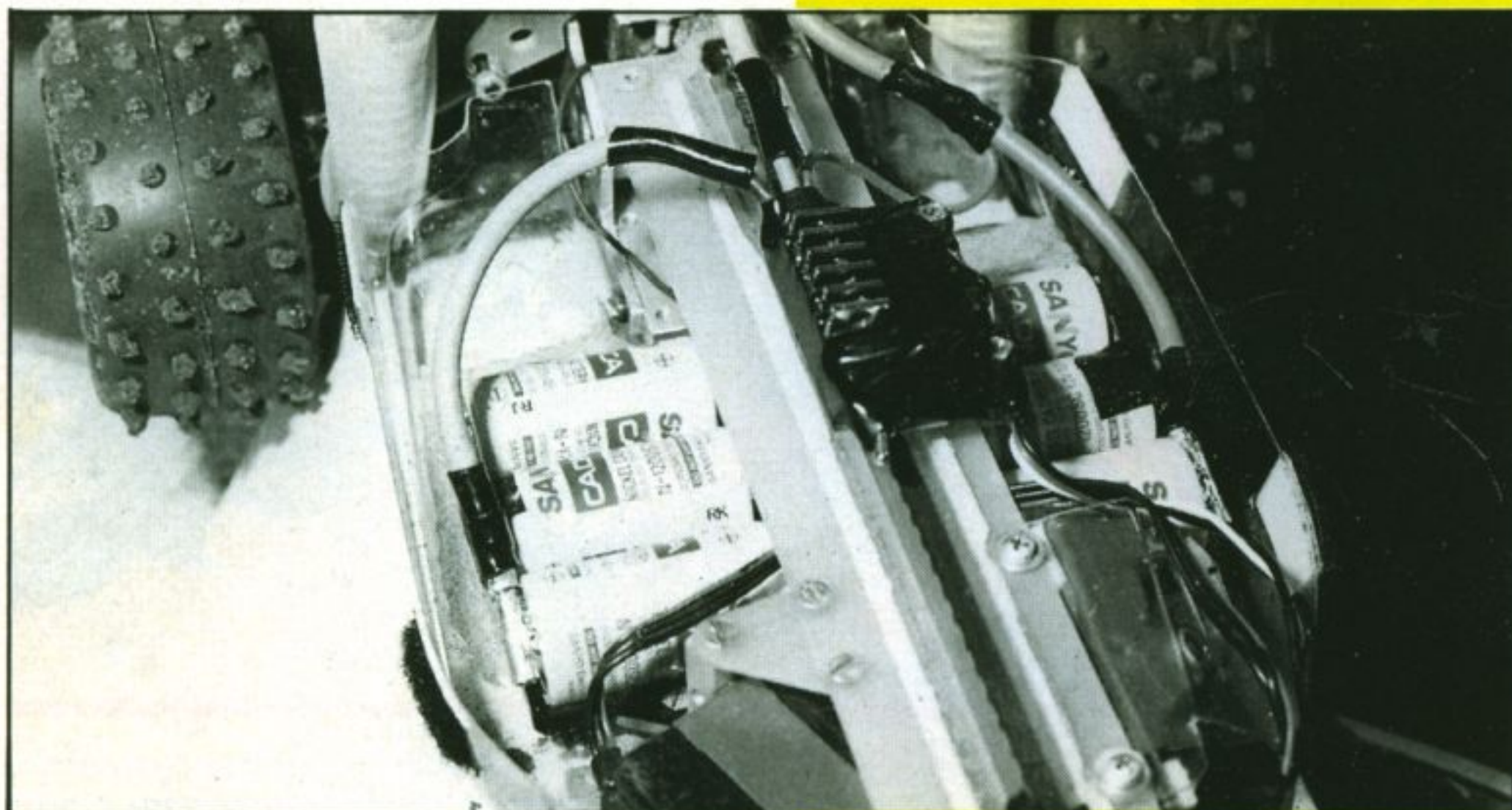


# COUPE AUTO RCMA

Une simple chute de Lexan ou de Rhodoid permet de protéger les flancs de l'Ultima. Fini les projections de terre et de cailloux qui risquent de bloquer le servo de direction !



Les radios, de toutes marques, sont rangées dans des cagettes série par série, et attendent sagement leur tour.



Une position 2x3 des accus sur cet Optima muni du kit courroie. Une solution pour recentrer les masses.

D. Joigneaux termine 2ème avec son proto 4x2 traction avant.

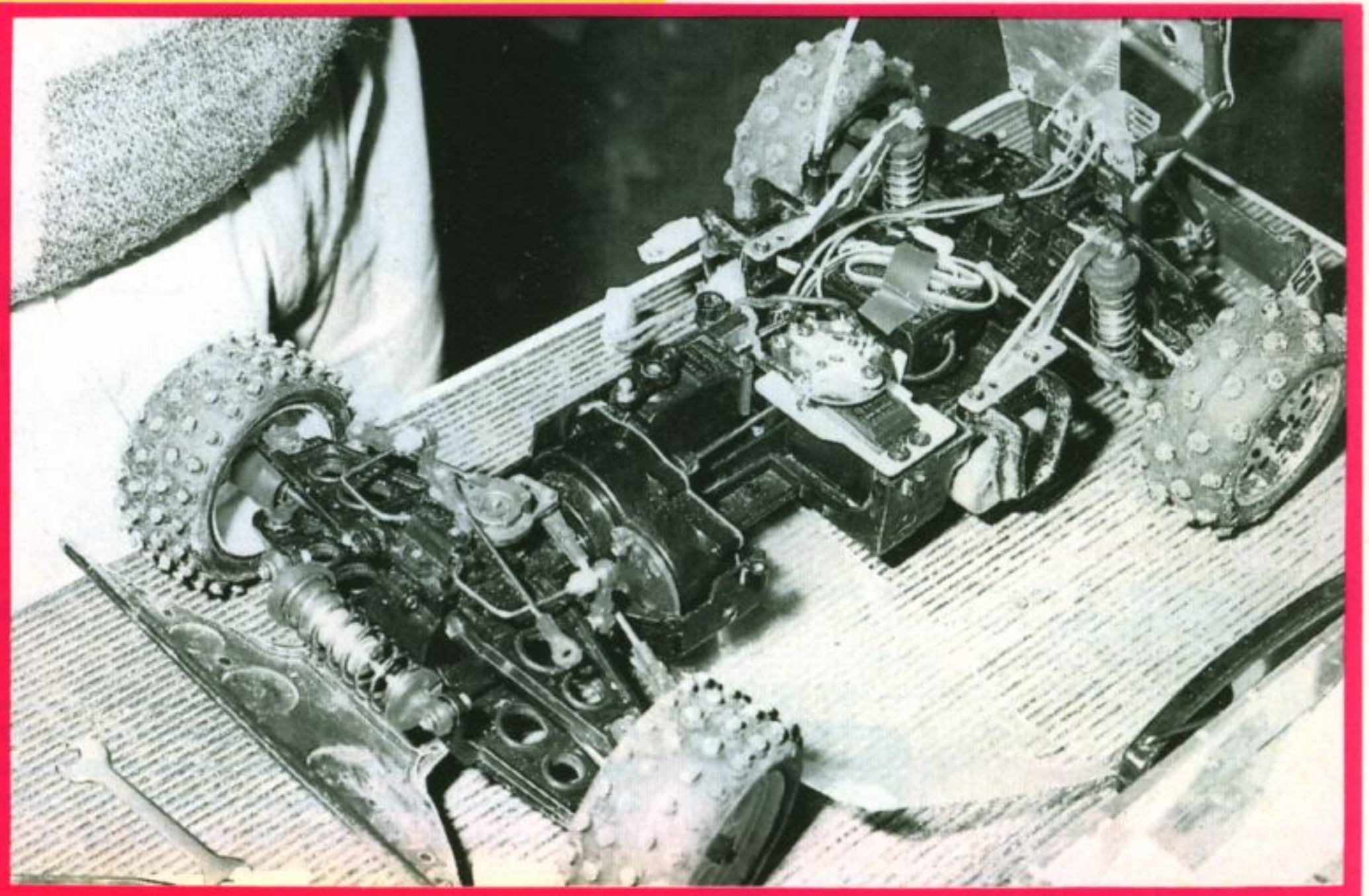


Superbe la déco New Man, non ?

J.J. Joigneaux avec le n°2 se fait souffler la place par son frère et se retrouve 3ème de la finale A 4x2 avec son proto Traction Avant. De courses en courses leurs voitures évoluent, changent de chassis, mais ils sont toujours dans les premiers à l'arrivée en catégorie standard.



# BUGGY MAGAZINE



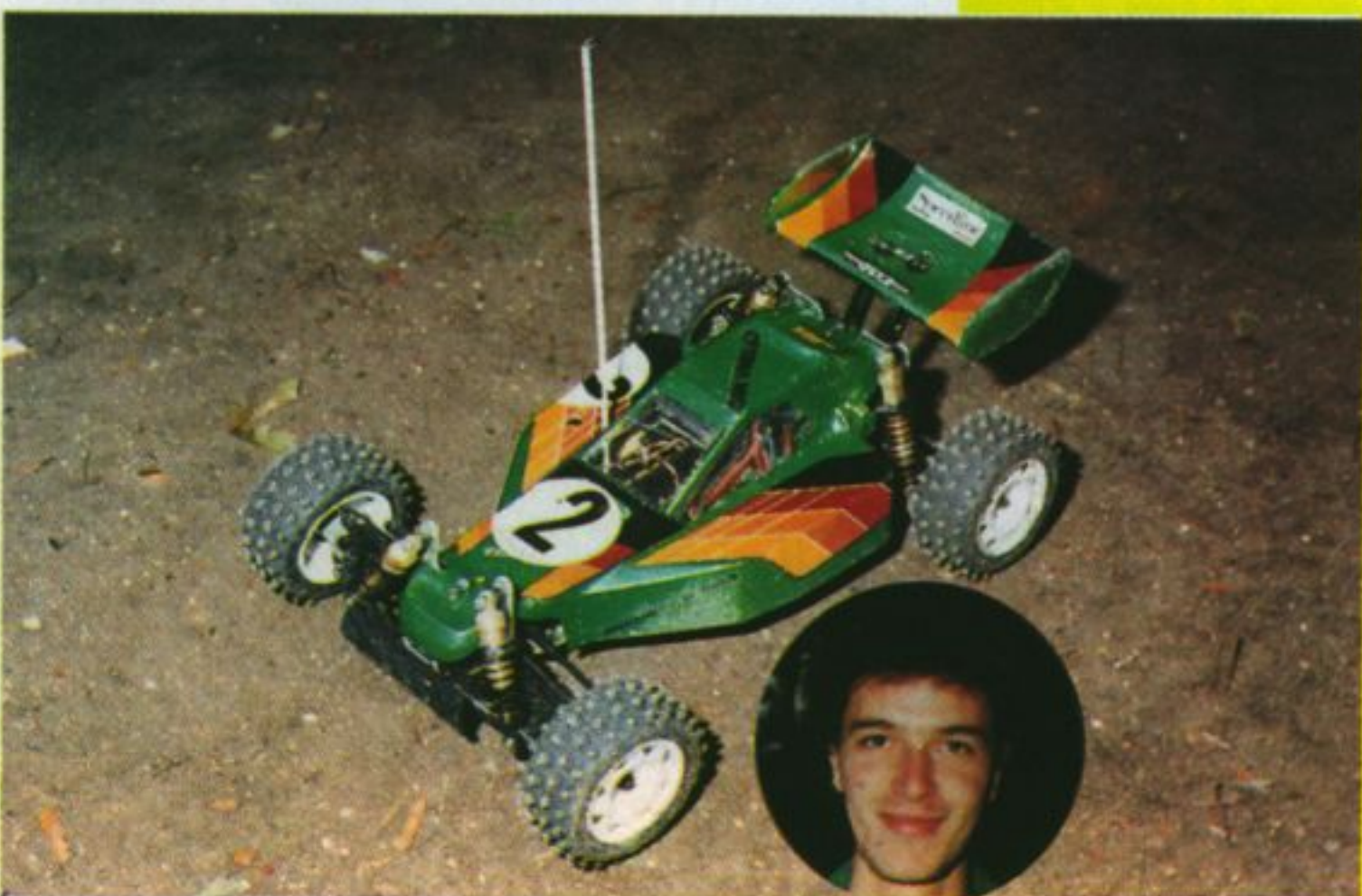
*Un 4x4 de chez Nichimo avec moteur central "avant" et longitudinal.*



*Ce Turbo Rocky au nettoyage, est monté avec le kit courroie que nous vous avons présenté dans Buggy Mag' n°3.*



*Trois Optima MID aux trois premières places en 4x4. CADEI qui avait fait la pole position se retrouve intercalé à la 2ème place entre les frères ZINMANN.*



# COUPE AUTO RCMA



La déco des "Nuls" sur Canal +, pas mal non plus !

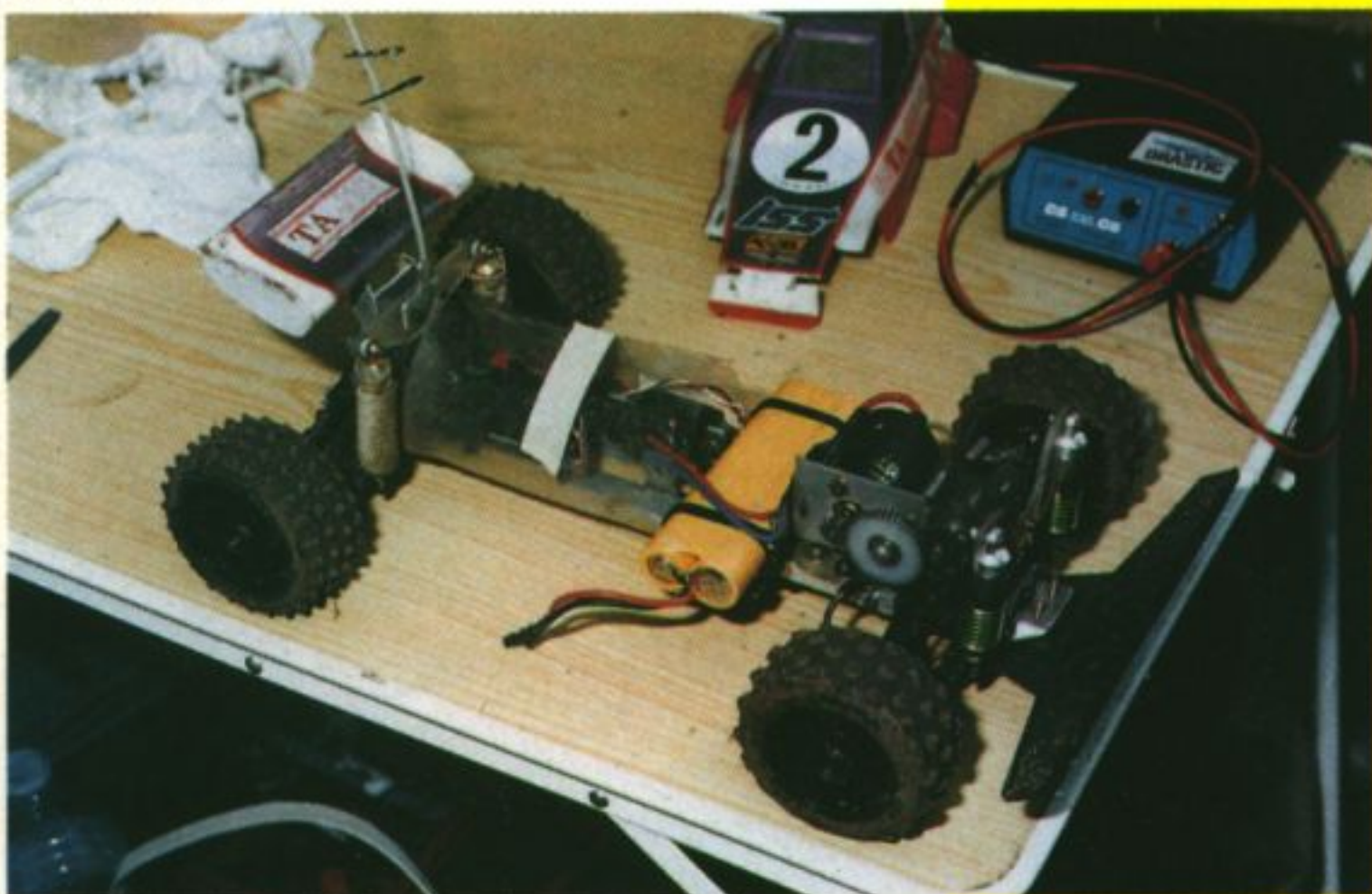
Pour le concours des carrosseries, ce superbe Optima Pro fut couronné vainqueur. Un chargeur automatique Drastic fut offert aux gagnants. Et oui, ils étaient deux, le plus grand a peint la carrosserie, le plus petit pilotait le buggy.



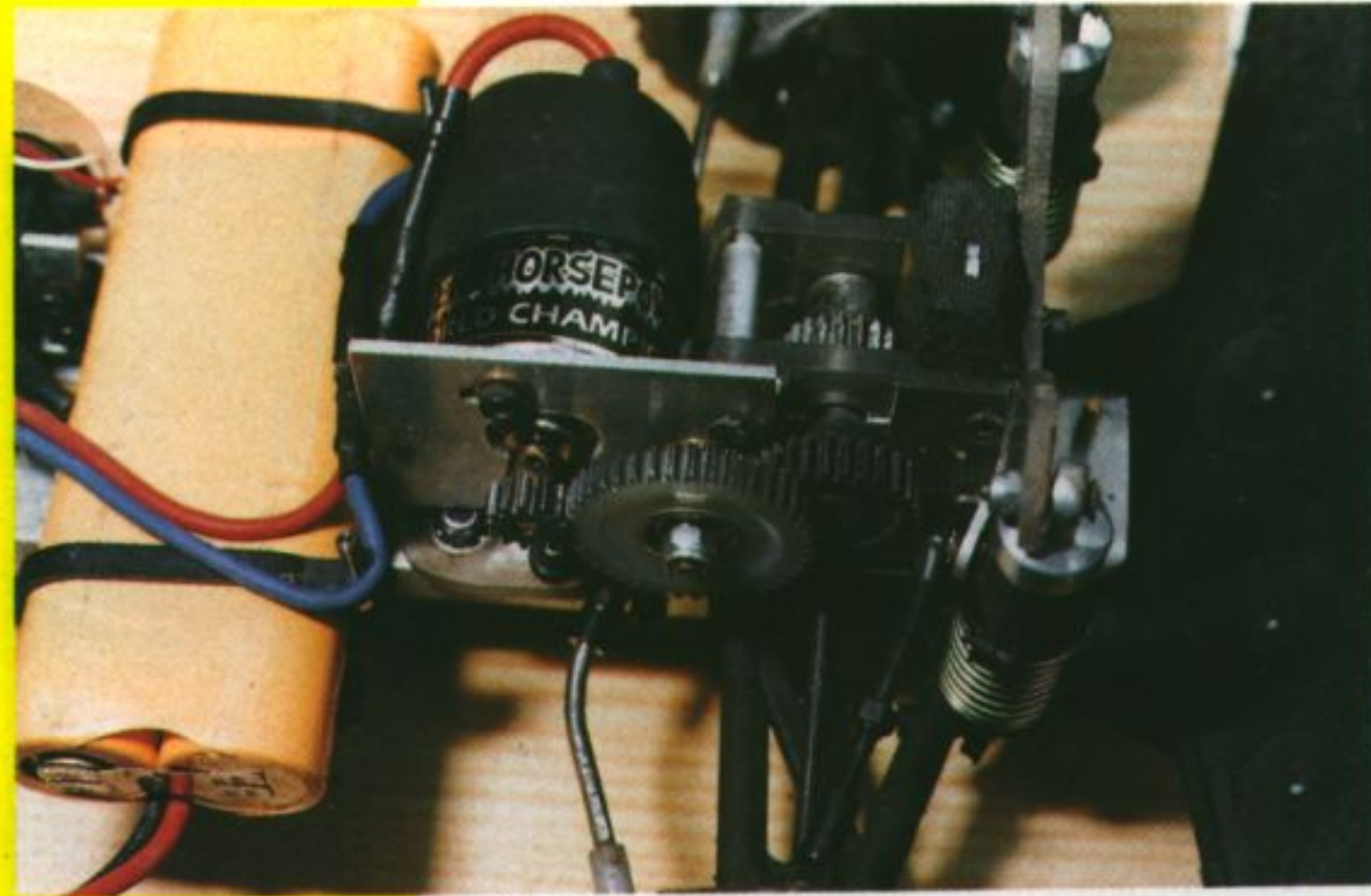
Afin d'aller jusqu'au bout des accus de propulsion, ce concurrent a opté pour une alimentation séparée du récepteur avec un mini accu.



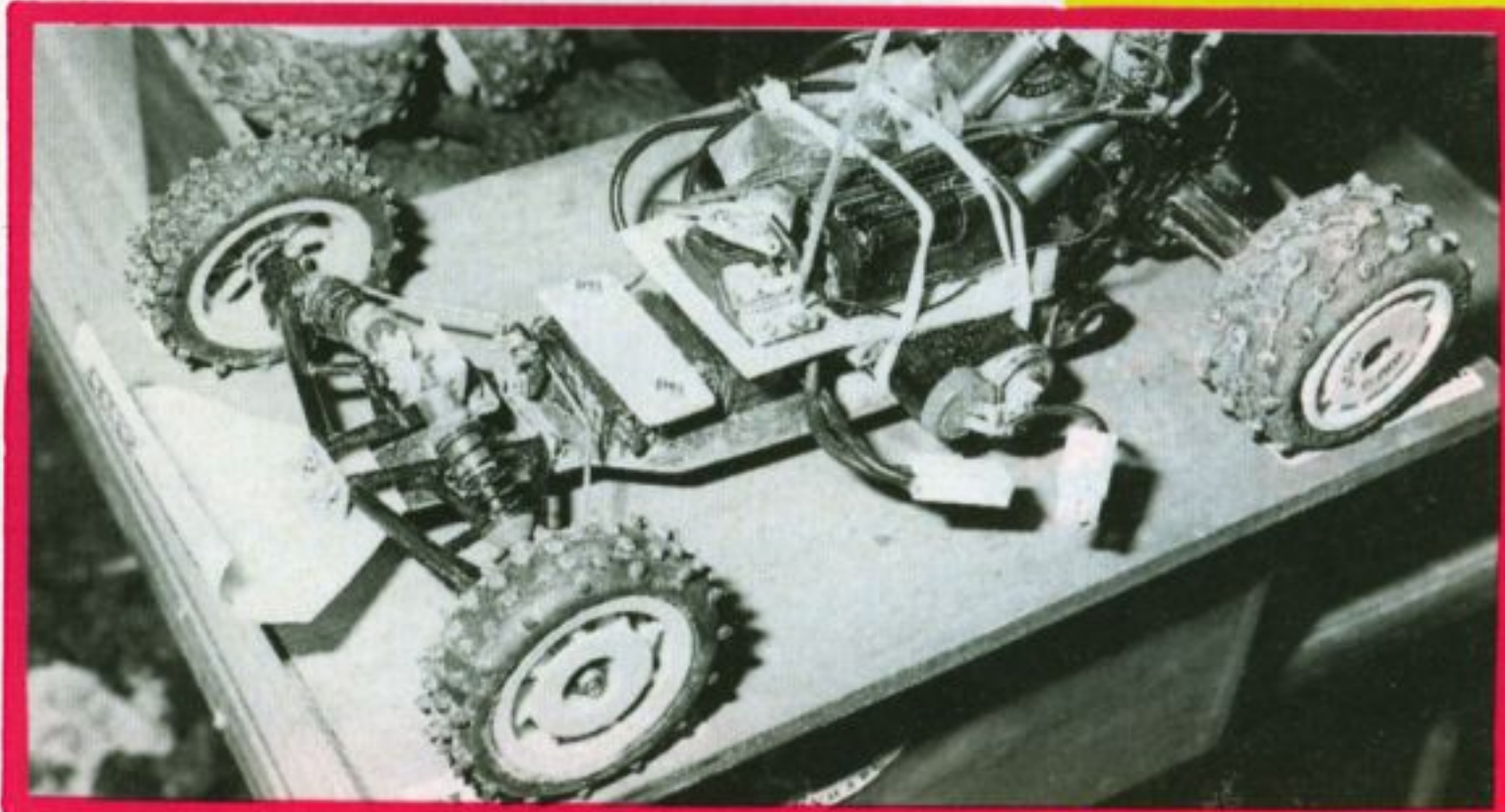
Protection originale du variateur électronique sur cet engin PB.



Un des "protos" des frères Joigneaux qui termineront 2ème et 3ème en finale A avec leurs tractions avant.



# BUGGY MAGAZINE



Un autre Proto à base de pièces Grass-Hopper Tamiya pour la transmission et les triangles avant. Pour le reste on trouve des amortisseurs Kyosho, des jantes UG et MRX, ainsi qu'un châssis et une platine radio tout ce qu'il y a de plus personnel. Vous voyez avec un peu d'ingéniosité on arrive à tout !

Côté "bidouille" chacun a son petit truc. Les uns allègent à coups de perceuse, d'autres renforcent, tout en cherchant à gagner du poids avec des pièces carbone, d'autres encore essaient de protéger au mieux leurs récepteurs et variateurs à l'aide de plaques en lexan ou de "boîtes" de récupération. A chacun sa méthode, le tout étant de participer et d'essayer de gagner dans sa catégorie. Les tableaux ci-joints vous feront un petit état du matériel utilisé par les finalistes de chaque catégorie.

La remise des prix eut lieu vers 18h. Un concours de carrosserie fut également organisé, ce qui nous permit de faire quelques photos d'ensemble des voitures présentes. De nombreuses coupes et médailles récompensèrent les premiers, qui recevaient également des lots offerts par Drastic: chargeurs, moteurs, sacs de rangement etc... Nous tenons à remercier cet importateur pour son soutien ainsi que les membres du Club de Saint Gratien qui se sont mis en quatre afin que cette journée se passe le mieux du monde pour les concurrents. A l'année prochaine au mois de Juin pour cette super course.



De nombreuses coupes et médailles furent offertes, ainsi que des lots offerts par Drastic: chargeurs automatiques, moteurs, pneus, autocollants, sacs de rangement etc...

## Finale Catégorie : BIG-FOOT

| NU | NOM         | VOITURE        | MOTEUR      | PGM | VARIAT      | RADIO    | PNEUS AVANT | PNEUS ARR | CL                         |
|----|-------------|----------------|-------------|-----|-------------|----------|-------------|-----------|----------------------------|
| 1  | MAURUS Marc | MONSTER BEETLE | Techni-gold | 10  | 18 I ser II | Colt PCM | Origine     | Origine   | 1 <sup>er</sup> -27T 10'33 |
| 2  | DEFRANCE    | MONSTER BEETLE | 360 PT      | 10  | MC II       | Sanwa    | Origine     | Origine   | 2 <sup>es</sup> -24T 10'34 |
| 3  | LECANTE     | NC             | NC          | NC  | NC          | NC       | NC          | NC        | —                          |
| 4  | MARSALLON   | BIG-           | M & Y       | 15  | 3 PYLONES   | Marsac   | Origine     | Origine   | 4 <sup>es</sup> -19T 10'40 |

## Finale A Catégorie : 4x2 Standard

| NU | NOM            | VOITURE        | MOTEUR    | PGM   | VARIAT    | RADIO  | PNEUS AVANT | PNEUS ARR | CL                            |
|----|----------------|----------------|-----------|-------|-----------|--------|-------------|-----------|-------------------------------|
| 1  | DUGENETAY      | MRX            | DRASTIC   | 15    | CX II     | ACOMS  | MRX         | PAVE      | 1 <sup>er</sup> -30T 10'27'47 |
| 2  | JOIGNEAUX J.J. | TRACTION PROTO | TRINITY   | 13    | CX II     | SANWA  | PYRAMIDE    | DYNAMITE  | 3 <sup>es</sup> -30T 10'32    |
| 3  | JOIGNEAUX D    | TRACTION PROTO | PK 27T    | 12    | CX II     | KO-PRO | PYRAMIDE    | DYNAMITE  | 2 <sup>es</sup> -30T 10'27'76 |
| 4  | MOREL          | ULTIMA         | PARMA     | 15    | MC 112    | EX 5   | DYNAMITE    | DYNAMITE  | 4 <sup>es</sup> -29T 10'20    |
| 5  | PASCAL J       | ULTIMA         | REVO-TION | 15    | CX II     | SANWA  | ORIGINE     | SCHUM     | 6 <sup>es</sup> -28T 10'20    |
| 6  | RABIER         | FOX            | PARMA     | 15    | RM 7      | LASER  | DYNAMITE    | SCHUM     | 5 <sup>es</sup> -28T 10'11    |
| 7  | GARIN          | ULTIMA         | LOSI      | 16    | MC 112    | ALPINA | TAMIYA      | SCHUM     | 7 <sup>es</sup> -27T 10'18    |
| 8  | POUILLIEUTE    | ULTIMA         | 300ST     | 14    | CAR PROFI | C4     | ORIGINE     | ORIGINE   | 8 <sup>es</sup> -26T 10'15    |
| 9  | DERONE         | ULTIMA         | 540       | 21 PM | DRASTIC   | ROBBE  | SCHUM       | PYRAMIDE  | 9 <sup>es</sup> -36T 10'35    |
| 10 | GISQUET        | ULTIMA         | 300ST     | 16    | MC 7      | D4     | DYNAMITE    | PAVE      | 10 <sup>es</sup> -18T 10'5    |

## Finale A Catégorie : 4x4 Standard

| NU | NOM          | VOITURE      | MOTEUR     | PGM | VARIAT  | RADIO  | PNEUS AVANT | PNEUS ARR     | CL                            |
|----|--------------|--------------|------------|-----|---------|--------|-------------|---------------|-------------------------------|
| 1  | CADEI        | MID          | LOSI       | 20  | MC 112  | C4     | MRX         | MRX           | 2 <sup>es</sup> -32T 10'20    |
| 2  | ZINMANN F.   | MID          | LOSI       | 20  | CX IIR  | ROBBE  | Origine     | Origine       | CW61 <sup>er</sup> -32T 10'11 |
| 3  | TAFFLET      | MID          | PARMA      | 23  | MC 7    | KO-PRO | SCHUM       | Origine       | 4 <sup>es</sup> -31T 10'27    |
| 4  | ZINMANN E.   | MID          | LOSI       | 20  | CX IIR  | C4     | Origine     | Origine       | 3 <sup>es</sup> -32T 10'35    |
| 5  | LAROUSSARIAS | OPTIMA       | 727 MAGNUM | 13  | SANWA   | C4     | DYNAMITE    | HOT LAP       | 9 <sup>es</sup> -29T 10'27    |
| 6  | RAYNAUD      | NINJA        | KYOSHO 05  | 17  | MECA    | ROBBE  | MARIU       | KYOSHO Picots | 8 <sup>es</sup> -30T 10'14'97 |
| 7  | DEBEILEIX    | THUNDER SHOT | PARMA      | 15  | DRASTIC | ROBBE  | Origine     | Origine       | 6 <sup>es</sup> -30T 10'04    |
| 8  | FLAVIEN      | MID          | PK         | 20  | CX IIR  | EX I   | Pave        | Pave          | 10 <sup>es</sup> -28T 10'02   |
| 9  | BERGASMASCO  | NINJA        | KYOSHO 05  | 17  | MECA    | ROBBE  | Origine     | TROLL         | 7 <sup>es</sup> -30T 10'14'61 |
| 10 | PASCAL       | MID          | MAGNUM     | 23  | MC 112  | EX 5   | NICHIMOS    | SCHUM         | 5 <sup>es</sup> -31T 10'35    |