

# NOUVEAUTÉS

## maquettes plastiques



### HELLER : SERIES DEBUTANTS "BOBCAT" ET "CLICLAC"

#### SERIE "CLICLAC" : KAWASAKI Z-1300 "CHOPPER" :

Cette série de maquettes, simples à monter, est destinée aux jeunes maquettistes. Les pièces sont moulées en matière ABS très résistante, teintées en différentes couleurs, leur assemblage s'effectue par simple encliquetage, sans aucun collage, la décoration est réalisée par des motifs en adhésif prédécoupés. Les maquettes "Cliclac" peuvent être montées par des enfants à partir de 6 ans, ils peuvent jouer avec en les montant et en les démontant à leur guise et apprendre ainsi les premiers rudiments du maquettisme qui leur donnera le goût de réaliser par la suite des maquettes plus complexes...

La gamme "Cliclac" comprend un grand nombre de voitures, de camionnettes et de camions en tous genres aux décorations variées. Elle est maintenant complétée par des motos dont le premier modèle est une Kawasaki Z-1300 Chopper qui comprend une direction et des roues mobiles, avec des pneus en vinyl. Des pièces dorées et une décoration flamboyante reflètent parfaitement l'aspect extravagant des "Choppers" sur cette petite maquette.

#### SERIE "BOBCAT" : RENAULT RE-30 "TURBO", échelle 1/24<sup>e</sup> :

Les maquettes de cette série ont été conçues pour établir la liaison entre l'enfant et le maquettiste déjà averti, elles peuvent ainsi être montées par des adolescents à partir de 12/14 ans qui pourront ainsi réaliser leur première véritable maquette...

Les maquettes "Bobcat" sont reproduites à des échelles bien déterminées et exactes dans leurs formes générales. Leur montage simplifié s'effectue également sans collage, mais avec d'autres possibilités. Chaque kit, bien présenté, contient un blister renfermant deux pots de peintures "Bobcat" (noire et blanche), un pinceau et un tube de colle soluble à l'eau, comme les peintures, avant séchage complet. Une notice illustrée en couleurs donne les indications nécessaires pour le montage et la décoration de la maquette. Selon ses aptitudes le jeune maquettiste a le choix entre des motifs en décalcomanie glissante ou en adhésif pour la finition de sa maquette.

Parmi les dernières maquettes de voitures sorties à l'échelle 1/24<sup>e</sup>, il faut noter la RE-30 Turbo composée de 29 pièces moulées en plastique gris aluminium et jaune, avec le pare-brise transparent et des pneus en vinyls souple. Des détails peuvent être ajoutés par les maquettistes plus experts, la décoration proposée est celle de la voiture N° 15 pilotée par Alain Prost.

## TRACTEUR AGRICOLE "MASSEY-FERGUSSON", échelle 1/24<sup>e</sup> :

Toujours dans la série "Bobcat", voici une maquette pour le moins originale et de dimensions plus imposantes. Ce tracteur agricole "Massey-Ferguson" est parfaitement reproduit dans ses lignes générales, les 39 pièces qui composent cette maquette sont moulées en plastique gris et rouge, avec la cabine transparente et des pneus en vinyl souple très réalistes. On trouve à nouveau le blister contenant deux pots de peinture, un pinceau et un tube de colle "Bobcat", des motifs de décoration en décalcomanie et en adhésif sont joints. Les vues en couleurs de la notice et celles représentant l'engin réel en plein travail figurant au dos du kit permettent de réaliser une maquette assez réaliste. On se demande cependant comment

est-il possible de peindre en gris les fins montants de la cabine transparente avec la taille du pinceau fourni!.. Heller devrait revoir sérieusement ce détail qui a son importance, comme la fourniture continue des mêmes teintes de peintures obligeant à des mélanges, pour ne pas mettre les jeunes maquettistes dans l'embarras contrairement au but visé par la gamme "Bobcat"...



## HELLER: MAQUETTES CONVENTIONNELLES :

Voici, dans l'ordre de leur date de disponibilité, les plus récentes nouveautés produites par Heller dans la gamme des maquettes traditionnelles destinées aux maquettistes déjà pratiquants :



## CITROEN B-14, VERSION CAMIONNETTE "BORDEN", échelle 1/24<sup>e</sup> :

Réalisée à partir du châssis de la "Torpédo de Luxe" précédemment produite dans cette gamme de maquettes détaillées à l'échelle 1/24<sup>e</sup>, voici la B-14 en version camionnette; un véhicule de transport qui fut utilisé par de nombreux pays, dont les U.S.A... Le châssis et le moteur sont réalisés avec les mêmes détails, les pièces constituant cette version sont moulées en plastique beige, avec une grappe de pièces chromées, des parties transparentes et des pneus en vinyl souple. La planche de décalcomanies fournie propose une décoration aux couleurs

du groupe américain "Borden" (qui lança la fabrication du lait en poudre aux U.S.A. et dont dépend actuellement la division Heller...). Le groupe "Borden" aurait paraît-il utilisé des camionnettes B-14 pour ses livraisons, après tout... Why not?...

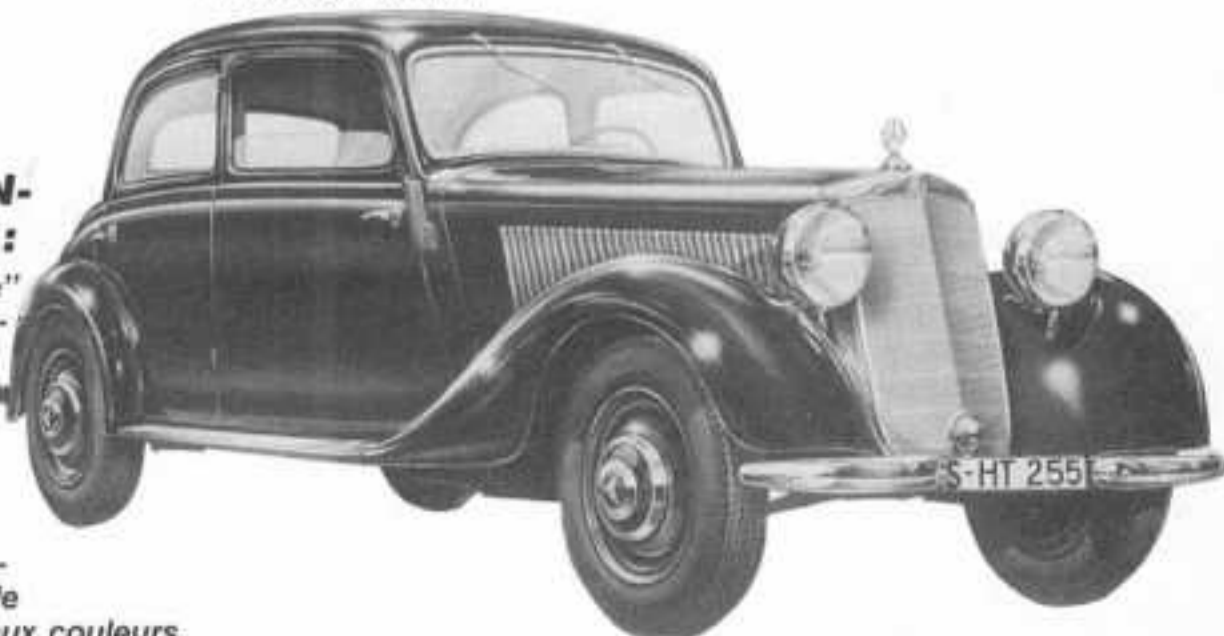
## REMORQUE FRIGORIFIQUE, échelle 1/24<sup>e</sup> :

Cette remorque frigorifique peut être attelée aux tracteurs Heller, ou d'autres marques, à la même échelle de reproduction. Les pièces qui constituent cette grande maquette sont moulées en plastique gris et blanc avec des pneus à assembler par demi-coquilles de vinyl souple. Une grande planche de décalcomanies permet de réaliser trois décorations différentes aux couleurs des Glaces Gervais, des produits surgelés Findus ou encore des Glaces Motta Iglo. Cette remorque permet de constituer un bel attelage aux dimensions imposantes à l'échelle 1/24<sup>e</sup>, des béquilles permettent de la faire reposer sur le sol lorsqu'elle n'est pas attelée.



## MERCEDES 170 "BERLINE", échelle 1/24<sup>e</sup> :

Lancée sur le marché par les usines Mercedes-Benz dès 1936 le modèle 170 V "Berline" fut produit par la suite à plus de 100.000 exemplaires, cette voiture devint aussi populaire en Allemagne que l'était notre 11 CV Citrën en France... La maquette Heller reproduit bien les lignes de cette "Berline", à la décoration sobre et classique. Les pièces constituant cette maquette sont moulées en plastique noir, avec une grappe de pièces chromées, des parties transparentes et des pneus en vinyl souple. Le moteur est suffisamment détaillé, mais la direction n'est pas fonctionnelle, Heller ayant abandonné ce montage sur ses dernières productions de voitures à cette échelle. La décoration très sobre est entièrement noire, avec des chromes et un intérieur gris perle.



# LES REINES DE LA ROUTE !... LES KAWASAKI 1000 Z1 ET 1000 Z1-R, MAQUETTES HELLERA L'ÉCHELLE 1/8<sup>e</sup>

Notre fabricant national Heller propose, dans sa gamme de maquettes à monter en matière plastique, une intéressante collection de motos reproduites à l'échelle 1/8<sup>e</sup>, parmi lesquelles on trouve différentes versions de la Kawasaki équipée d'un moteur de la classe des 1000 cm<sup>3</sup>. Quatre modèles sont actuellement disponibles : la Kawasaki 1000 Ltd, la version 1000 GS modifiée en France pour la compétition par Godier-Genoud, la Kawasaki 1000 Z1 et la version 1000 Z1-R. C'est à la suite des nombreux succès remportés en compétition dans le monde entier, notamment dans les courses d'endurance, que les Industries lourdes Kawasaki au Japon ont produit des versions de tourisme dotées de tous les perfectionnements techniques qui en font les véritables reines de la route...

par Maurice Mouton

**J**e vous présente deux des versions de la Kawasaki 1000, la Z1 et la Z1-R que j'ai montée récemment dans ma collection. Il était en effet plus facile de réaliser plus rapidement une seconde version après avoir solutionné certaines difficultés de montage avec la première... Les deux machines sont assez semblables; le moteur est extérieurement le même sur les deux maquettes, bien que la cylindrée soit différente pour les véritables (1000 cm<sup>3</sup> avec une puissance développée de 83 CV pour la Z1 et 1015 cm<sup>3</sup> avec une puissance développée de 90 CV pour la Z1-R). Il s'agit d'un moteur à 4 temps, avec 4 cylindres à double arbre à cames en tête, à refroidissement par air. Les 4 cylindres sont disposés côte à côte (vertical four), les 4 tubes d'échappement sont réunis sur un collecteur avec une sortie à double pots sur la Z1 et à un seul pot sur la

Z1-R. Le cadre, les suspensions, les freins hydrauliques à double-disque sur la roue avant et à disque unique sur la roue arrière sont identiques sur les deux machines. Seule la partie cycle (c'est-à-dire l'habillage de la machine) est assez différente; la Z1-R a un réservoir de formes angulaires de plus grande capacité et un carénage de tête de fourche a été ajouté pour protéger le pilote.

## Les maquettes Heller à l'échelle 1/8<sup>e</sup>

Les maquettes de motos de cette marque sont en général d'une excellente qualité et bien détaillée. Les pièces s'ajustent bien entre elles, mais on rencontre parfois des difficultés d'assemblage principalement dues à l'absence de tétons de centrage entre deux pièces (réservoir, jantes de roues par exemple...). Un montage "à blanc" pour repérer le positionnement d'un assemblage est toujours à conseiller avant de procéder au collage. À ce sujet j'emploie, et je vous recommande, la colle liquide pour polystyrène pour tous les assemblages et une colle cyanoacrylate pour le collage instantané des plus peti-





tes pièces difficiles à manipuler. Pour le collage des pièces chromées il est indispensable de gratter la pellicule de chrome sur les joints à réunir car la colle pour plastique ne prend pas sur cette pellicule constituée de particules métalliques. Cette précaution n'est pas à prendre avec la colle cyanoacrylate qui colle le métal, vous pourrez éviter ainsi d'avoir à gratter les petites pièces toujours fragiles à manipuler avant de les coller en place (pédales, rétroviseurs, clignotants par exemple...). Je vous re-

commande aussi de suivre attentivement et de respecter l'ordre des stades de montage illustrés dans la notice jointe à ces maquettes; une petite pièce est vite oubliée et sa mise en place ultérieure relève de l'acrobatie quand ce n'est pas totalement impossible de la rajouter...

Cet ordre de montage pourra néanmoins être modifié comme nous le verrons plus loin pour faciliter certains assemblages et surtout pour la pose des transmissions, fils de bougies, etc... Sur ces maquettes ces pièces sont moulées en fil de plastique souple sur une grappe séparée avec un numéro de repérage adjacent, lorsqu'un collage est nécessaire utilisez la la colle cyanoacrylate sur cette matière souple.

### Montage des maquettes

L'ordre de montage est identique pour les deux versions Z1 et Z1-R, je vous indiquerai simplement les précautions à prendre au fur et à mesure des assemblages en vous donnant quelques conseils utiles...

Commencez par assembler le cadre conformément au stade 1 de la notice. Il est à peindre en noir brillant, personnellement j'utilise toujours une peinture en bombe plus pratique d'emploi que l'application au pinceau elle couvre mieux dans tous les recoins et sèche plus rapidement (peintures Testor, notamment). Vous pourrez également en profiter pour assembler et peindre le bras de suspension arrière (stade 5) et les pièces de la béquille centrale (stade 9). Le centre du klaxon est à peindre au pinceau en alu mat.

Assemblez ensuite le carter du moteur illustré au stade 2; il n'y a pas d'autres précautions à prendre que de gratter la pellicule de chrome sur les joints de collage comme déjà indiqué. Je me sers d'une petite lime plate pour surfacer en même temps les plans de joints. La peinture des petits détails est indiquée par

des numéros que l'on retrouve sur la liste des teintes à la fin de la notice. Notez cependant que les références de peintures commençant par un 7 (7001 et la suite...) sont des teintes mates, celles commençant par un 9 (9001 et la suite...) sont des teintes brillantes, ce qui n'est pas précisé dans la liste...

Le stade 3 indique l'assemblage des cylindres du moteur; sur les maquettes de motos Heller les ailettes sont moulées séparément et empilées sur quatre petites colonnettes collées sur l'ailette de base. Ce montage est beaucoup plus réaliste qu'un moulage d'un seul bloc, mais je vous conseille de détacher les pièces de leur grappe une à une, au fur et à mesure de l'assemblage, pour éviter toute erreur. La partie avant de chaque pièce est repérée par un "X". Le groupe des cylindres terminé est à peindre à la bombe en alu mat.

On passe maintenant à l'assemblage de la suspension et de la roue arrière; n'oubliez pas d'insérer l'axe avant de réunir les deux parties de la jante (ne riez pas, cela m'est arrivé!). L'ensemble de la roue est à peindre en noir mat, les bords de la jante en alu mat. Vous en profiterez naturellement pour assembler et peindre en même temps la roue avant (stade 14). Le pignon moteur et la couronne arrière moulés d'une seule pièce avec la chaîne sont à peindre en alu mat, la chaîne en plastique noir ne nécessite pas obligatoirement de peinture. Mettre l'ensemble en place à l'arrière du cadre comme représenté au stade 6 et si vous voulez éviter une crise de nerfs par la suite mettez donc en place dès maintenant le maître-cylindre et la transmission hydraulique du frein arrière.

Il faut assembler maintenant les suspensions arrière; les ressorts sont formés sur un tourillon de plastique fourni à cet effet dans le fil de fer galvanisé, l'enrouler sur un nombre de spires correspondantes et couper le ressort obtenu à la cote indiquée. Cet assemblage termine la partie arrière du cadre avec la



mise en place de la béquille centrale. Montez maintenant le carter du moteur dans le cadre en le glissant entre les pattes d'attache; un collage n'est pas indispensable. Ne pas commettre l'erreur de coller d'abord le groupe des cylindres sur le carter pour aller plus vite, l'ensemble complet ne peut être glissé dans le cadre!.. Mettez en place le pignon-moteur sans oublier la transmission d'embrayage puis collez le carter extérieur de la boîte de vitesse.

L'assemblage des éléments et le collage du garde-boue arrière, puis du carter de chaîne se font conformément au stade 10; ces pièces sont à peindre préalablement en noir mat sur la Z1-R (la partie arrière du garde-boue est chromée sur la Z1).

Assemblez ensuite les 4 carburateurs; le corps est peint en alu mat, le dessus en noir mat, la cuve reste chromée, n'oubliez pas d'insérer dans chacune la durit de trop plein qui débouche ensuite sous le cadre. Assemblez le boîtier principal du filtre à air comme indiqué au stade 12 et le peindre en noir mat, assemblez et peignez de même le boîtier secondaire.

Pour terminer l'assemblage du moteur, procédez impérativement comme suit (stade 13): mettez en place les deux bobines d'allumage et les quatre fils de bougie avec cabochons (en plastique souple) dans la partie supérieure du cadre. Placez dans le cadre en le poussant vers l'arrière le groupe carburateur/filtre à air muni des 2 transmissions de gaz. Collez le groupe des cylindres sur le carter du moteur, collez le cabochon des bougies dans le perçage des culasses avec une goutte de cyanolite. Rapprochez le groupe des carburateurs et collez-les dans les pipes d'admission des cylindres. Collez finalement le boîtier secondaire sur la sortie du filtre à air; cette pièce est encastrée dans le cadre, au-dessus du garde-boue arrière. En procédant dans cet ordre vous éviterez toute surprise désagréable... notamment d'avoir à décoller un assemblage trop tôt effectué!..

Je vous conseille d'installer dès maintenant l'ensemble de l'échappement (avant le montage de la fourche et de la direction); il sera plus facile de coller les tubes dans les sorties de cylindre et de les aligner avec le collecteur. (Attention!: les deux tubes extérieurs n'ont pas la même forme que les deux tubes intérieurs, voyez le numéro des pièces à respecter au stade correspondant de la notice...). Montez ensuite le, ou les pots d'échappement selon la version réalisée.

Vous pouvez ensuite assembler la fourche télescopique et la direction en vous référant aux stades correspondants de la notice; assemblez chaque fourreau et les supports de plaquettes de frein à

peindre en noir mat, le bas des fourreaux télescopiques est peint en alu mat. Pour le montage de la fourche procédez comme suit: introduisez le "T" inférieur sur le fourreau gauche, placez la roue en introduisant le disque de frein (à peindre en alu brillant) entre le support des plaquettes sans oublier la transmission du compteur!.. Mettez ensuite en place le fourreau droit dans le "T" et sur l'autre extrémité de l'axe en introduisant le support des plaquettes de frein sur l'autre disque. Vérifiez le parfait parallélisme des deux fourreaux et collez le "T" sur ces derniers avec une goutte de cyanolite. Montez immédiatement les transmissions hydrauliques des freins avant. Collez l'axe de direction dans le "T" inférieur, le glisser dans la partie avant du cadre et collez par-dessus le "T" supérieur de fourche en veillant à ce que la direction ne soit bloquée (elle doit pouvoir tourner à frottement doux...). Collez enfin les écrous supérieurs de fourche avec une goutte de cyanolite.

Le tableau de bord comprend un compteur de vitesse et un compte-tours, l'ensemble est peint en noir mat, puis on pose les décalques représentant le cadran des instruments et les voyants lumineux. Le seul point délicat est le collage des verres des instruments; n'utilisez pas de colle pour plastique ni de cyanolite sous peine de les rendre opaques!.. S'ils ne s'encastrent pas facilement à force dans leur logement, appliquez préalablement une fine pellicule de colle vinylique blanche le long du bord de ces derniers (cette colle devient transparente au séchage). Collez en place le tableau de bord terminé et connectez les transmissions sous le boîtier des instruments (la transmission du compte-tours qui vient aboutir sous le carter des arbres à cames, au-dessus des cylindres, peut être collée seulement à ce stade avec une goutte de cyanolite).

Lors de l'assemblage du guidon veillez à encastrer en même temps les transmissions en collant les demi-colliers des leviers de frein et de débrayage; peignez toutes ces pièces ainsi que les poignées en noir mat.

## Peinture et finition du montage

Les pièces de la partie cycle auront pu être préparées dans l'entre-temps, principalement pour le réservoir à assembler en trois parties: les deux demi-coquilles et le fond. Bien laisser sécher le joint supérieur et le poncer soigneusement à l'abrasif mouillé pour le rendre totalement invisible. J'utilise toujours une peinture en bombe pour la décoration qui est la suivante pour chaque version de cette machine:

**Kawasaki Z1:** Réservoir, couvercles de coffres latéraux et carénage arrière de selle: rouge métallisé (le garde-boue avant est chromé).



**Kawasaki Z1-R:** Réservoir, carénage de tête de fourche, couvercles de coffres latéraux, carénage arrière de selle et garde-boue avant: bleu métallisé ("Baltic Blue" N° 52 de Humbrol).

Posez ensuite les motifs en décalcomanie. Attention!... les décalques Heller sont très fragiles et cassants, la pose des filets de décoration est particulièrement délicate; aidez-vous de la pointe d'une lame X-Acto pour bien les aligner et évitez de boire du vin blanc avant l'opération!.. Une couche finale de vernis transparent en bombe (Polyuréthane Humbrol) donnera de la "profondeur" à votre fini; identique à la peinture des véritables machines.

La selle peut être laissée à l'état naturel du plastique (assez proche de la réalité), vous pouvez aussi appliquer une couche de peinture noir mat en bombe et la frotter avec un chiffon doux pour donner un aspect satiné. Pour teinter en jaune la lampe du phare, les clignotants et en rouge le cabochon du feu rouge arrière, utilisez du vernis coloré à l'alcool qui vous donnera un meilleur effet de transparence que la peinture. La planche de décalcomanies fournie avec chaque maquette comprend des séries de lettres et de chiffres qui vous permettront de composer une immatriculation à votre choix sur la plaque arrière. Terminez le montage de votre maquette par la pose des petits accessoires comme il a déjà été indiqué.

Vous obtiendrez ainsi une ou deux belles maquettes, selon votre choix, pour débiter ou compléter une collection de motos à l'échelle 1/8°. La gamme Heller comprend également des Honda, des B.M.W., une Yamaha et une Suzuki pour étendre une telle collection...

